



Afdeling Danske Aktier gav i første kvartal af 2009 et afkast på -7,96%, hvilket var 2,13 bedre end benchmarkafkastet på -10,09%.

Markedskommentar

Det danske aktieindeks startede året flot med at stige 11 % de første par dage. Der gik dog ikke længe før markedet var under udgangspunktet for året, hvilket blandt andet skyldes den fortsat manglende afklaring om problemerne i finanssektoren. Resten af januar samt den første halvdel af februar viste en svag stigende tendens, der dog endte midt i februar hvor aktiemarkedet over en periode på 3 uger faldt med næsten 20 %, som følge af stor fokus i markedet på negative makroøkonomiske tal. Herefter steg markedet en smule igen og har resten af marts ligget ret stabilt. Over hele perioden er det danske aktieindeks faldet med 9 %.

Porteføljekommentar

Porteføljen har klaret sig 2,13 % bedre end benchmarket (KAXCAP). I det følgende er der en kort gennemgang af de over/undervægte der har haft størst betydning for kvartalets resultat.

Den store overvægt i GN Store Nord har været medvirkende til dette resultat, da aktien i første kvartal steg næsten 50 %. Det skyldes udover en lovende trend i høreapparatmarkedet at nogle store hedge fonde er blevet 5 % aktionærer i selskabet, hvilket har påvirket kursen i en positiv retning.

En stor overvægt i Auriga bidrog også til det positive resultat, da de klarede sig flot igennem første kvartal på baggrund af et flot årsresultat, hvor forventningerne til fremtiden overraskede positivt.

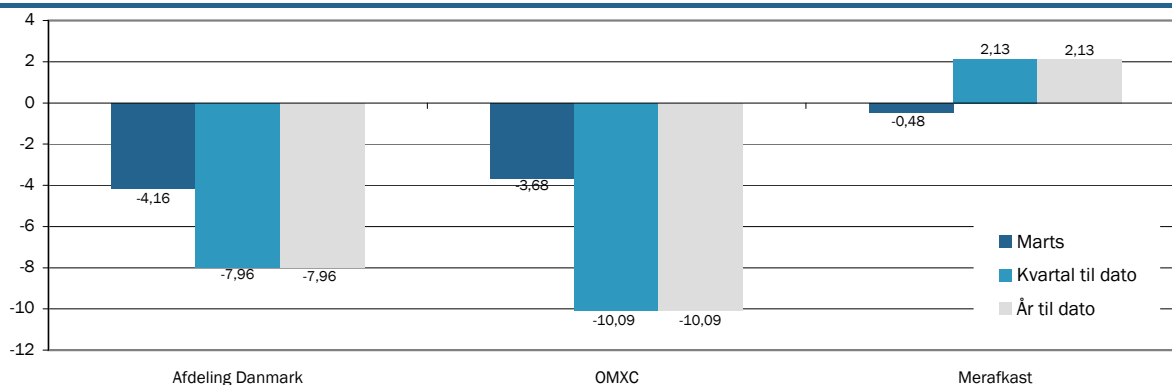
Overvægten i G4S, der med sine defensive karakteristika har stået godt imod i det foregående turbulente kvartal, har givet et væsentligt bidrag til det samlede positive resultat.

DSV havde et knapt så godt første kvartal hvor de aflagde et skuffende regnskab. Men det der for alvor fik sendt kursen nedad var den overraskende nyhed om at selskabet lancerer en aktieemission, som skal indbringe 1,5 mia. kr. Vores overvægt i DSV har dermed påvirket performance negativt.

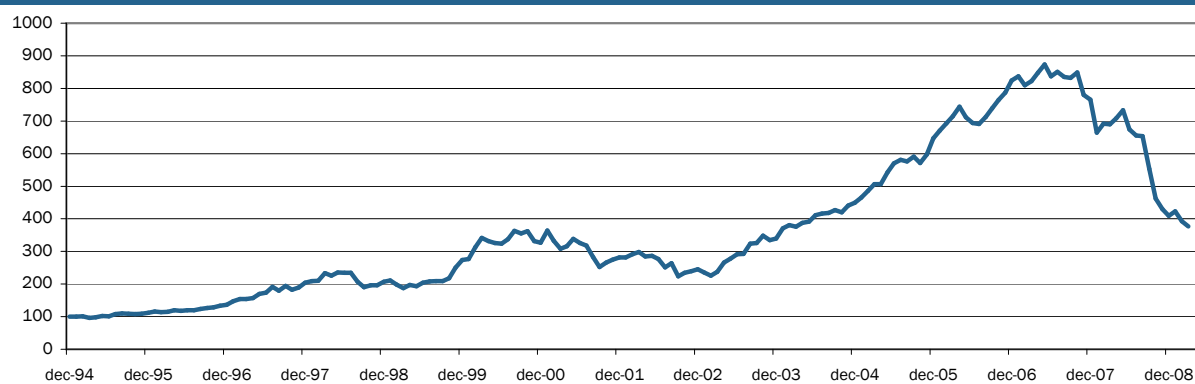
Bankaktierne har gennem kvartalet klaret sig bedre end markedet. Vores undervægt i bankaktier set under et, har dermed givet et negativt bidrag til det samlede resultat.

Afkast afdeling Danmark 2008

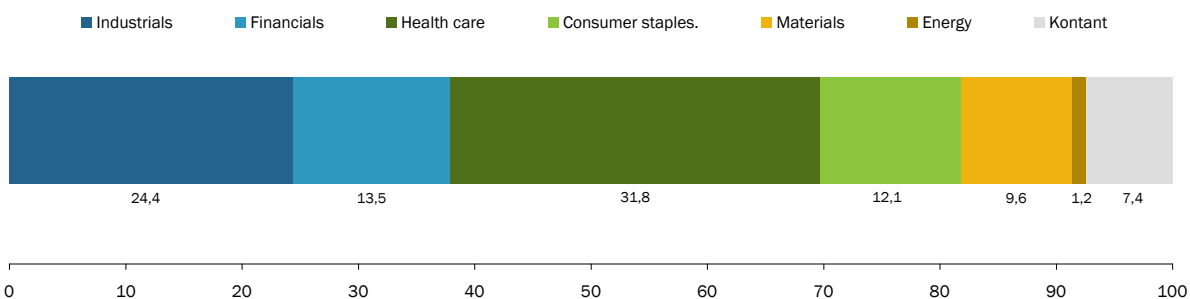
Afdelingens afkast er opgjort til indre værdi



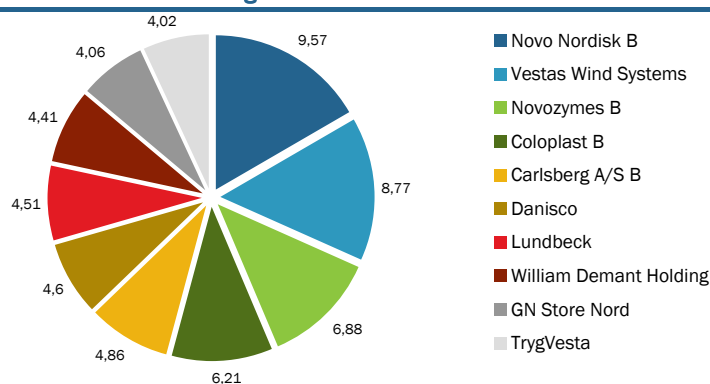
Afkast afdeling Danmark siden start



Sektorfordeling



10 største beholdninger



Den, der anvender dele af informationen heri, bør særligt være opmærksom på, at informationen tilgodeser situationen på tidspunktet for tilblivelsen og hurtigt kan blive uaktuel. Opsparing gennem fonde indebærer altid en risiko. Vær opmærksom på, at tallene er historiske, og at tidligere afkast ikke kan anvendes som en pålidelig indikator for fremtidige afkast, ligesom gevinsterne kan blive forøget eller formindsket som følge af udsving i valutakurser. Alfred Berg frasiger sig ethvert ansvar for direkte eller indirekte tab eller skade, uanset dennes art, som opstår på grund af kunders anvendelse af dette til forskellige investeringsbeslutninger